



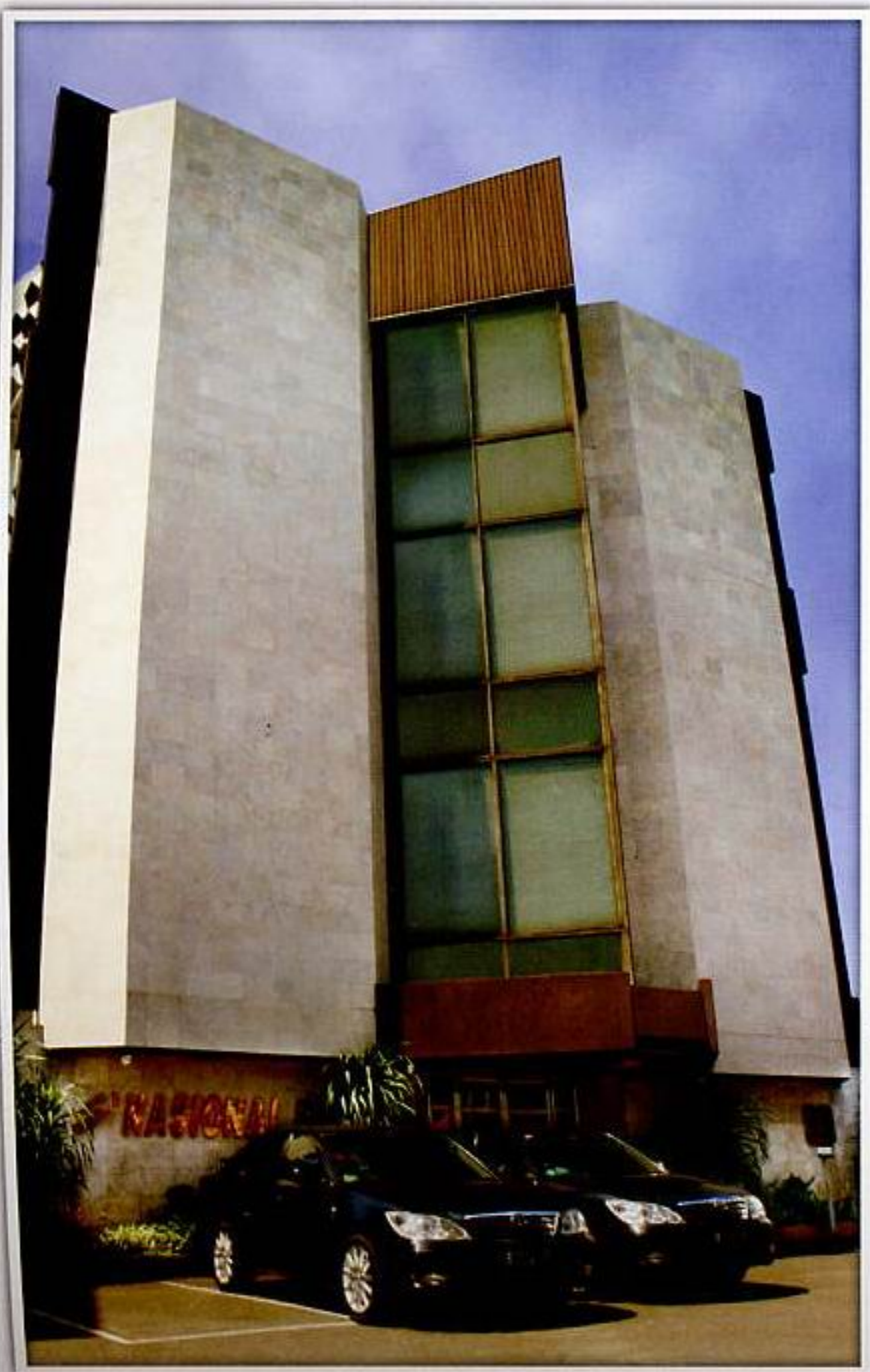
Reach
The
Shine

STRENGTH TRUST GROWTH

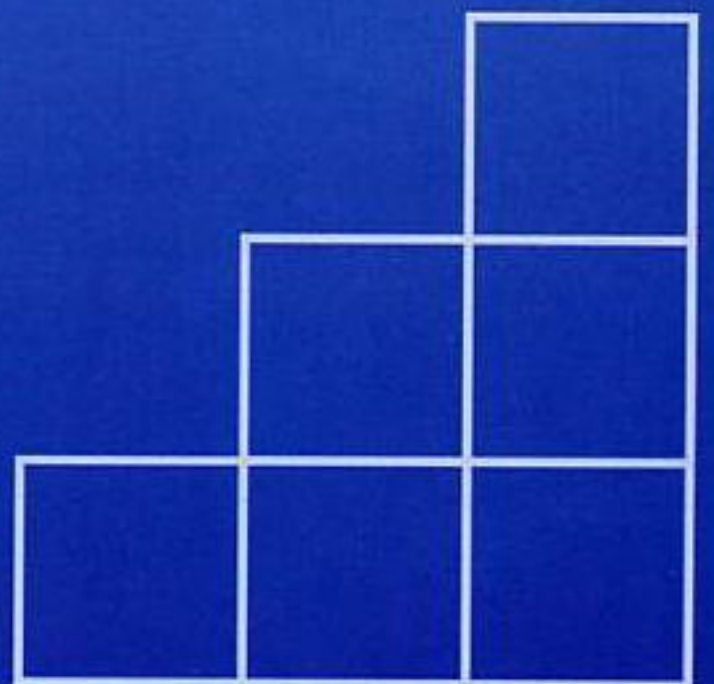
Annual Report 2006

list of content

• Corporate Mission and Vision	02
Message from Chairman	03
President Director's Report	05
Chart of Organization	08
The Management	09
Financial Highlights	13
Statistical Data	16
Financial Report	19
Independent Auditor's Report	20
Balance Sheet	22
Statement of Change in Equity	24
Income Statement	25
Cash-Flow Statement	26



MATURITY
in every STEP
to always give THE BEST



Corporate Mission and Vision

- **Mission**

"To take part actively in improving national reinsurance capacity."

- **Vision**

"To become a strong, most trusted and growing company."



Message From Chairman

- Assalamu'alaikum Wr. Wb.

Praise and thanks to Allah SWT that PT Reasuransi Nasional Indonesia (NASIONAL RE) has gone through 2006 successfully and we sincerely present our annual report 2006 as at December 31, 2006.

During the year, the Indonesian economic situation was not fully stable even though there was some improvement in national macro-economy. The Gross Domestic Product for 2006 is positive 5.5% which brought about good influence on insurance and reinsurance industry in Indonesia.

Within such conducive economic atmosphere, we must also be thankful to God Almighty that we managed to have gained IDR 385.2 billion as Gross Premiums, indicating an increase as compared to IDR 352.1 billion in 2005. Further, our Net Profit (after Taxes) was IDR 21.1 billion, increasing from IDR 18.1 billion Net Profit of 2005.



Drs. Muhamad Rovky
Chairman

- The Board of Commissioners would like to congratulate all staff that the Company in 2006 was rated the Best Reinsurer 2006 by Investor Magazine. We appreciate much all efforts, policies and hard work that have been performed by the Board of Directors and all staff. Yet, we hope that the corporate target can be gradually accomplished in the future.

Finally, taking this opportunity we would like to express our gratitude to all domestic and foreign business colleagues, the government and insurance associations for their continued support and valuable cooperation.

Also, we would like to extend our indebtedness to the Shareholder, President Director of PT Asuransi Kredit Indonesia (ASKRINDO), that has given constant supports that we succeeded to perform what we planned.

Wassalamu'alaikum Wr. Wb.

Jakarta, May 2007
PT REASURANSI NASIONAL INDONESIA



Drs. Muhamad Rovky
Chairman

President Director's Report



Harry Kaporo, SE
President Director

- Praise to God the Merciful that has led the company through year 2006.

The national economy in 2006 shows a positive growth that the Gross Domestic Product grew 5.5% whereas the inflation was under control reaching 6.6%. The exchange rates of Rupiah against several currencies, especially US Dollar, fluctuated insignificantly that the middle rate of the Central Bank in the beginning of 2006 was recorded IDR 9,830 per USD 1 whilst at the end became IDR 9,020 per USD 1.

Along with the economic growth, the national and international insurance industry relatively grew. Retrocession Cost in 2006 was yet acceptable, despite the tight terms &

conditions. For 2006, the company obtained retrocession backups which were as flexible and adequate as the corporate needs.

Under the conducive situation, we thank God Almighty that the company attained IDR 385.2 billion as Gross Premiums, indicating an average growth of IDR 34.7 billion for the last five years. Underwriting Result 2006 reaching IDR 13,974 million was good enough considering that the company accepted very big the amount of Reinsurance Claims that among others were from Yogyakarta and Central Java earthquakes. From investments, the company earned IDR 38,294 million which is the highest Investments Income since the company was incorporated. In the meantime, Operating Expenses reached IDR 24,998 million.



Insurance Day October 18, 2006

- Based on the result and expenses, the company recorded Net Profit (after Taxes) IDR 21.1 billion, indicating 104.1% of IDR 20,274 million as targeted. The profit also indicates the highest net one since NASIONAL RE was established in 1994.

Internally, the Management of the company straightened up the corporate organization under the policies decided by the Shareholder. Claims services were further improved and the company upheld prudent underwriting in business process so as to maintain long term mutual relationship.

In human resources, the company strived to upgrade the quality and professionalism by in-house and out-house continued educational programs. The company also broadened all staff knowledge and increased the number of insurance professional degree holders.

In non-operating sector, the company strived to further the quality of management information system through the continued information technology support, accurate and punctual reporting in order to help the management make prompt decisions.

Future challenges seem to be more difficult than those in 2006 as the competitive impact brought by global insurance players.

Yet the situation in 2007 is predicted to remain conducive and the company expects that the government can maintain a stable macro-economic situation and political atmosphere that may get hot as it is coming to the general election in 2009. The company is currently also reviewing the possibility of getting more paid-up capital so as to anticipate business challenges in the future.



3rd Chess Tournament
between Companies of
General Life
and Shari'a Insurance
August 9 - 11, 2006

At last to all business partners for rendering good support and mutual cooperation, to the Shareholder and the Board of Commissioners for their perpetual support and guidance, and to all staff for their hard work, we extend our deep appreciation. Thank you.

Jakarta, May 2007
PT REASURANSI NASIONAL INDONESIA

Harry Kaporo, SE
President Director

Chart of Organization

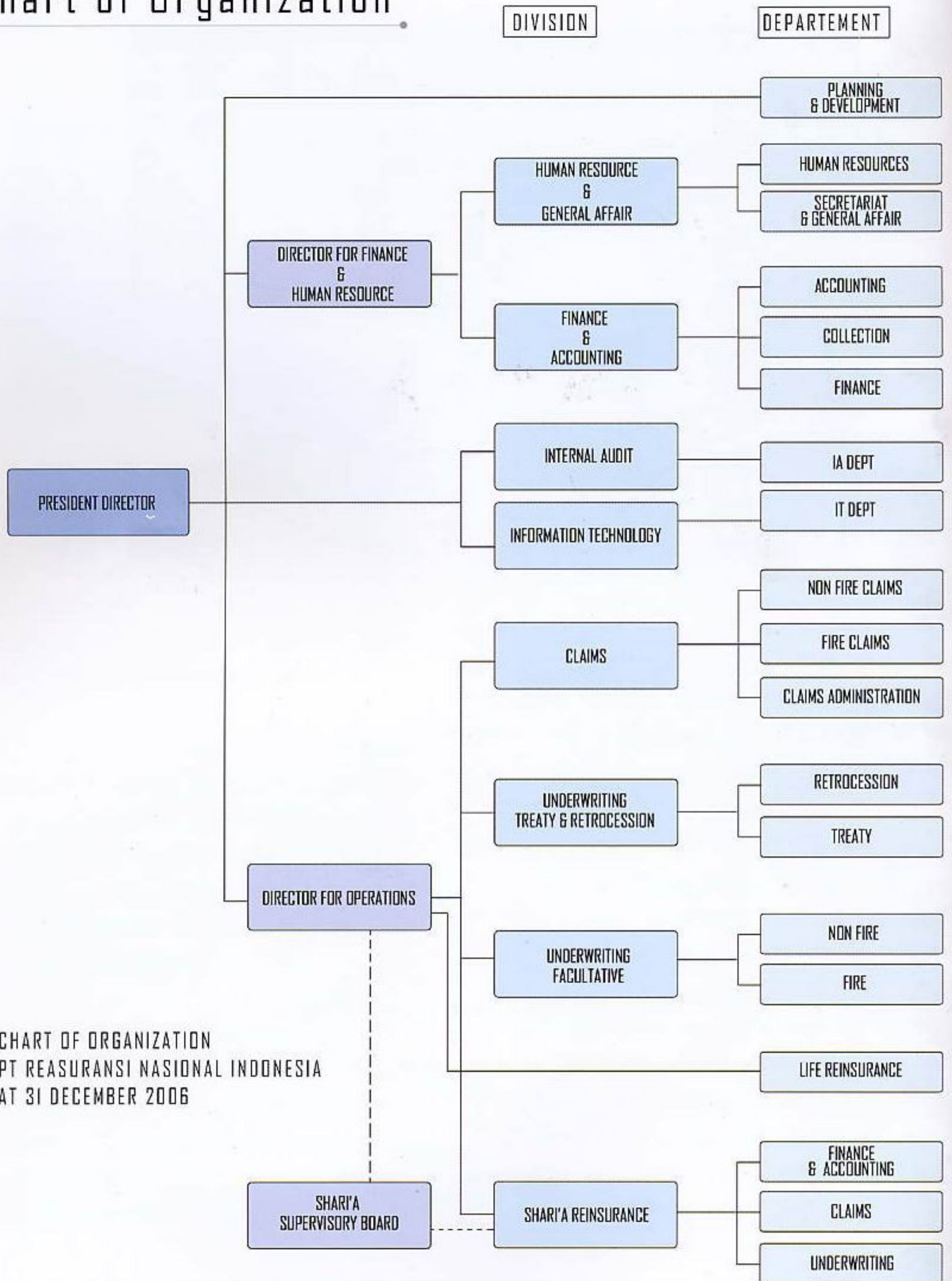


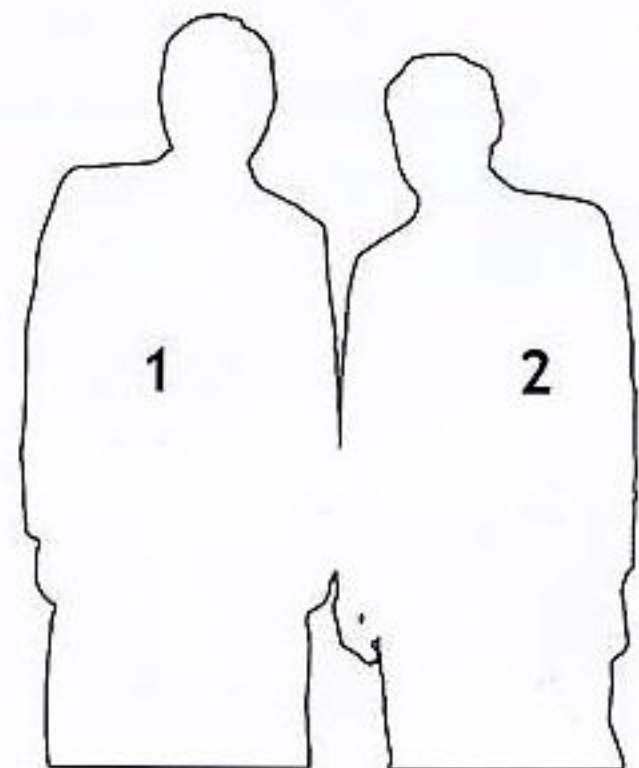
CHART OF ORGANIZATION
PT REASURANSI NASIONAL INDONESIA
AT 31 DECEMBER 2006

The Management



Board of Commissioners

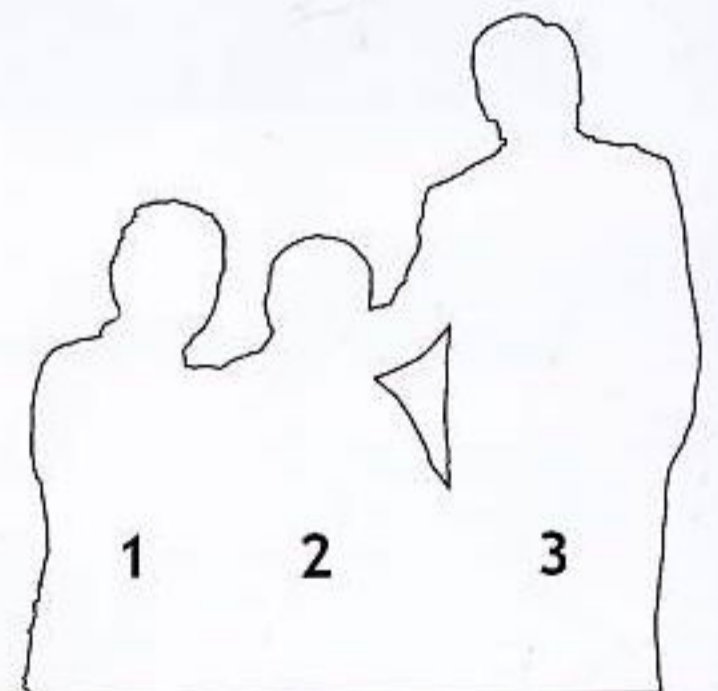
- 1. Chairman : Drs. Muhamad Rovky
- 2. Independent Commissioner : Prof. DR. Akhmad Syakhroza, SE, MAFIS, Ak





Board of Directors

- 1. President Director : Harry Kaporo, SE
- 2. Managing Director : Ading Salehudin, SE, ACII, AIIS
- 3. Managing Director : Budihardjo, SH



• Senior Managers

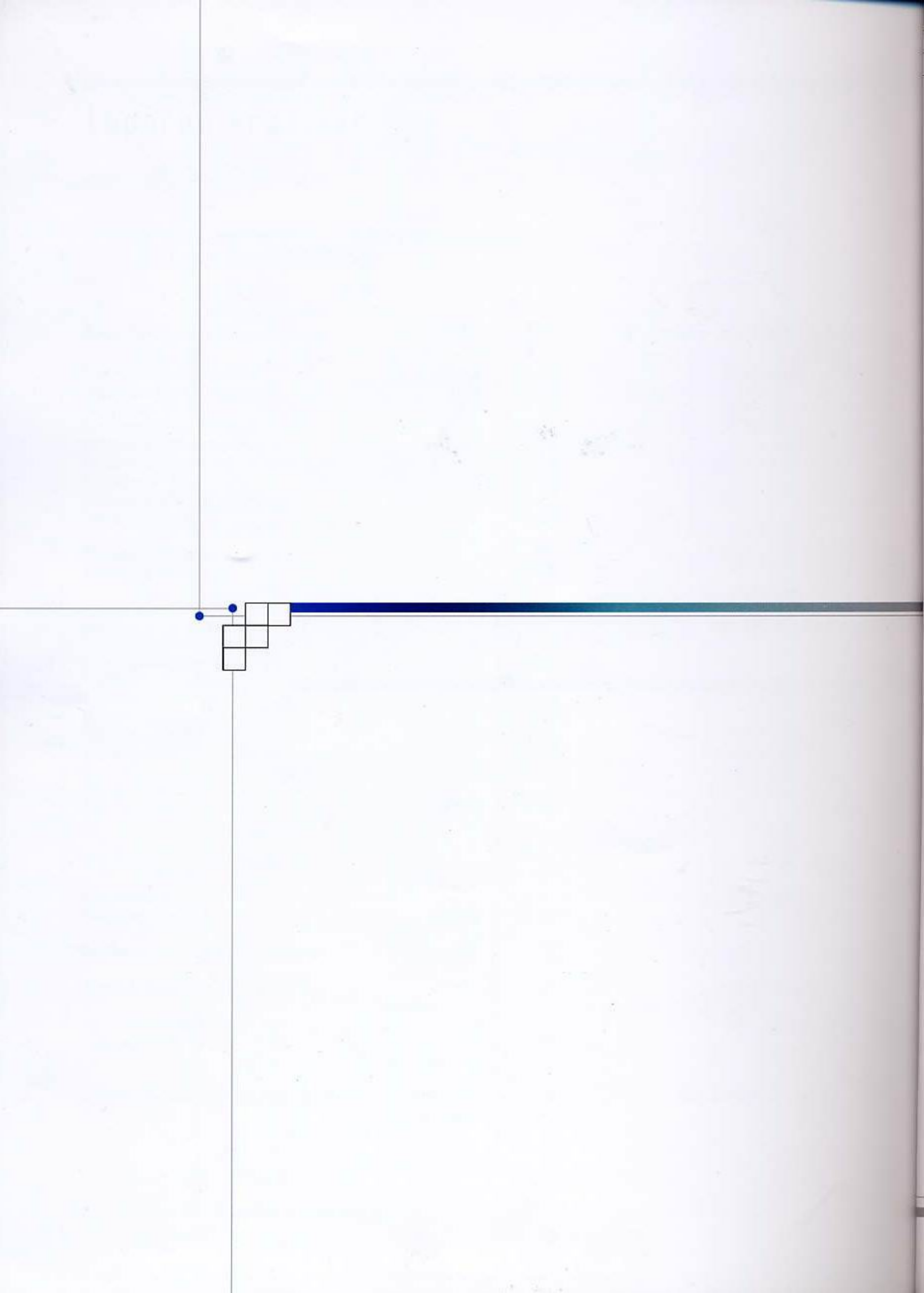
Facultative Underwriting	: Elkana Lumbantoruan, AAAIK
Treaty Underwriting & Retrocession	: Drs. Dapotan Marpaung, AAAIK
Claims	: Rusdianto, SE, MM, AAAIK, AIIS
Finance & Accounting	: Subagio Istiarno, SE, Ak, MM
Human Resources & General Affairs	: Drs. Agus Rukman, MBA
Shari'a Reinsurance	: M. Shaifie Zein, SE, ACII, Dipl.Ins. FIIS
Internal Audit	: -
Information Technology	: Aviantono Yudihariadi, S Komp

• Managers

Fire - Facultative Underwriting	: Ari Priasto, SE
Non-Fire - Facultative Underwriting	: Agus Supriadi, SH
Treaty	: Budiarto, SE
Retrocession	: Sukmo Prayogo, B.Bus., ANZIIIF (Fellow), AIIS
Fire Claims	: Tri Isdianto, SE
Non-Fire Claims	: Bagdja Hermawan, SH, MM
Claims Administration	: Faried Susanto, SE, AAAIJ, FSAI, AIIS
Life Underwriting	: Hariara Tambunan, SE, AAAIJ
Shari'a Reinsurance Claim	: R. Wisnu Kumoro, SE
Shari'a Reinsurance Underwriting	: Eva Mulyawati R, SE
Accounting	: Rocky T. Pangemanan, SE
Finance	: Mulyono, SE
Collection	: Diah Retnowati, SE
Human Resources	: M. Widi Nugroho, SE
Secretariat & General Affairs	: Andi Sopandi
Internal Audit	: Niniek Kurnia, SE
Internal Audit	: Djoko Muntalib
Internal Audit	: Johnny A. Baramuli
Planning & Development	: Sri Utomo, SE, MM

• Assistant Managers

Fire 1	: Andrie Prasetyo, SE
Fire 2	: Endang Susilowati, SH, AAAIK
Marine	: Rubiyanto, SE
Miscellaneous	: Atjep Setiawan, SE
Treaty Administration & Analysis	: Ir. Noe'man Tohepaly, MM
Treaty Production	: Nyoman Anggara, SE
Retrocession Production	: Erlan Risdiyanto, SE, AMII, ACII
Retrocession Claims	: Yuse Nuryuliasari, SE, AAAIK, AIIS
Claims Administration	: M. Safri D.K. Simamora, SE
Life Claims	: Subarkah Ruslan, SE, AAAIJ
Fire Claims 1	: Yusuf Maulana, SH
Fire Claims 2	: Mulkan Lubis, SE, AAAIK
Marine Claims	: Dky Nirwana, SE
Miscellaneous Claims	: Cendekiawan, SH
Life Treaty Underwriting	: Shanti Narolita S., SE, AAIJ
Life Facultative Underwriting	: Nyoman Deddy, SE, AAAIJ
General Ledger	: Dewi Wijayanti
Budgeting & Reporting Analysis	: Sunarso, SE, Ak, MM
Reinsurance Collection	: Victor Sinaga
Retrocession Collection	: Misbahuddin
Cash & Banks	: Wifrid G.M.Tampubolon, SE
Investments	: Yohanes Hermawan, SE
Staff Administration	: M. Yusuf H.S., SE
Welfare	: Susilastopo A.
Training & Education	: Ign. Nugroho Hardo, S.Pd
Secretariat & Public Relations	: Wiana Setiawati, SE
Households-Gen. Affairs	: Yustus Kbarek
Planning and Development Staff	: L. Robby Warouw, SE
Planning and Development Staff	: Trisilo Soepono, SE
Planning and Development Staff	: Arya Sidharta, ST, ACII
Internal Audit Staff	: Sih Nusaweni, SH
Internal Audit Staff	: Ign. Yudi Purwantoro, SE
IT Staff	: Teguh Tjahjono, SE
IT Staff	: Kaniscoro Martin



Laporan Arus Kas

Cash - Flow Statement

- Untuk tahun yang berakhir pada tanggal 31 Desember
for the years ended 31st December

Rp. Jutaan / IDR Million

Arus Kas dari Aktivitas Operasi	2006	2005	Cash-Flow from Operating Activities
Penerimaan Premi Reasuransi	280,264	256,399	Reinsurance Premiums Received
Penerimaan Klaim Retrosesi	23,834	29,040	Retrocession Claims Received
Penerimaan Lain-lain	2,628	2,906	Other Accounts Received
Pembayaran Premi Retrosesi	(62,131)	(67,594)	Retrocession Premiums Paid
Pembayaran Klaim Reasuransi	(190,291)	(167,165)	Reinsurance Claims Paid
Pembayaran Beban Umum dan Administrasi	(23,426)	(20,769)	General and Administrative Expenses Paid
Pembayaran Pajak	(2,012)	(1,734)	Tax Paid
Pembayaran Beban Lain	(2,555)	(3,413)	Other Expenses Paid
Pembayaran dimuka	-	(21)	Prepaid
Kas Bersih dari/untuk Aktivitas Operasi	26,311	27,649	Net Cash from/for Operating Activities
Arus Kas dari Aktivitas Investasi			Cash-Flow from Investing Activities
Penerimaan Hasil Investasi	32,891	18,210	Investments Income
Pencairan / (Penempatan) Investasi Lain	-	-	Other Investments
Pencairan / (Penempatan) Deposito	(32,254)	56,324	Investments of Deposits
Hasil Penjualan aktiva tetap	104	392	Fixed Assets Sold
Penjualan / (Perolehan) Surat berharga	(19,611)	(88,963)	Sales / (Purchase) of Stocks and Marketable Securities
Perolehan Aktiva Tetap / Software	(1,108)	(2,176)	Purchase of Fixed Assets / Software
Kas Bersih dari/untuk Aktivitas Investasi	(19,978)	(16,213)	Net Cash from/for Investing Activities
Arus Kas dari Aktivitas Pendanaan			Cash-Flow from Financing Activities
Penerimaan Modal Setor	10,000	-	Additional Paid in Capital Received
Pembayaran Dividen Kas	(14,492)	(11,746)	Dividend Paid
Kas Bersih dari/untuk Aktivitas Pendanaan	(4,492)	(11,746)	Net Cash from/for Financing Activities
Kenaikan (Penurunan) Saldo Kas	1,841	(310)	Increase (Decrease) in Cash Balance
Saldo Kas dan Setara Kas pada Awal Periode	910	1,220	Cash and Cash Equivalents at Beginning of Year
Saldo Kas dan Setara Kas pada Akhir Periode	2,751	910	Cash and Cash Equivalents at End of Year
	=====	=====	

Laporan Laba Rugi

Income Statement

- Untuk tahun yang berakhir pada tanggal 31 Desember
for the years ended 31st December

Rp Jutaan / IDR Million

Pendapatan Underwriting	2006	2005	<i>Underwriting Income</i>
Premi Bruto	385,235	352,108	<i>Gross Premiums</i>
Premi Retrosesi	(71,772)	(65,230)	<i>Retrocession Premiums</i>
Penurunan (Kenaikan) Premi Yang Belum Merupakan Pendapatan	(6,751)	(12,405)	<i>Decrease (Increase) in Reserve for Unearned Premiums</i>
Jumlah	306,712	274,473	<i>Total</i>
Beban Underwriting			<i>Underwriting Expenses</i>
Klaim Bruto	181,530	174,214	<i>Gross Claims</i>
Klaim Retrosesi	(26,604)	(35,458)	<i>Retrocession Claims</i>
Kenaikan (Penurunan) Estimasi Klaim Retensi Sendiri	34,491	19,735	<i>Increase (Decrease) in Estimated Own Retention Claims</i>
Beban Komisi Neto	102,927	93,219	<i>Own Retention Commissions</i>
Beban Underwriting Lain Neto	394	675	<i>Net Other Underwriting Expenses</i>
Jumlah	292,738	252,385	<i>Total</i>
Hasil Underwriting Neto	13,974	22,088	<i>Net Underwriting Results</i>
Hasil Investasi	38,293	18,755	<i>Investments Income</i>
Beban Usaha	(24,998)	(23,944)	<i>Operating Expenses</i>
Laba Usaha	27,269	16,899	<i>Operating Profit</i>
Penghasilan (Beban) Lain-lain	(2,384)	(459)	<i>Other Incomes (Expenses)</i>
Laba Sebelum Pajak	24,885	16,440	<i>Profit Before Tax</i>
Estimasi Pajak Penghasilan	-	-	<i>Estimated Income Tax</i>
Pajak Tangguhan	(3,730)	1,675	<i>Deferred Tax</i>
Zakat	(49)	-	<i>Zakah</i>
Laba Setelah Pajak	21,106	18,115	<i>Profit After Tax</i>

Laporan Perubahan Ekuitas

• Statement of Change in Equity

- Untuk tahun yang berakhir pada tanggal 31 Desember
for the years ended 31st December

Rp. Jutaan
IDR Million

	Modal Saham Capital Stock	Kenaikan (penurunan) Surat berharga yang belum direalisasi Increase (Decrease) in Value of Securities	Cadangan Reserves Umum General	Tujuan Special	Laba periode berjalan Retained Earnings	Jumlah Amount
Saldo per 1 Januari 2005 Balance of 01 January 2005	65.000	1.249	9.293	4.992	14.274	94.808
Pembagian laba periode berjalan Profit sharing of current period			1.813	714	(14.274)	(11.747)
Laba tahun 2005 Profit of 2005					18.115	18.115
Setoran modal Paid up capital	10.000		(10.000)			-
Penyesuaian sehubungan dengan perubahan kebijakan akuntansi untuk Imbalan kerja adjustmen related to change in accounting policy for employee benefit				(3.764)		(3.764)
Kenaikan (penurunan) surat berharga yang belum terealisasi Increase (Decrease) in Value of Securities		(5.814)				(5.814)
Saldo tanggal 31 Desember 2005 Balance of 31 Desember 2005	75.000	(4.565)	1.106	1.942	18.115	91.598
Saldo tanggal 1 Januari 2006 Balance of 01 January 2006	75.000	(4.565)	1.106	1.943	18.115	91.599
Pembagian laba periode berjalan Profit sharing of current period			906	906	(18.115)	(16.303)
Laba tahun 2006 Profit of 2006					21.106	21.106
Setoran modal Paid up capital	10.000					10.000
Kenaikan (penurunan) surat berharga yang belum terealisasi Increase (Decrease) in Value of Securities		4.982				4.982
Saldo tanggal 31 Desember 2006 / Balance of 31 Desember 2006	85.000	417	2.012	2.849	21.106	111.384

Neraca

Balance Sheet

per 31 Desember / at 31st December

AKTIVA				ASSETS
		2006	2005	
Investasi				Investments
Deposito Berjangka		135.491	100.594	<i>Time Deposits</i>
Surat Berharga		150.680	134.237	<i>Marketable Securities</i>
Penyertaan		874	874	<i>Other Investments</i>
		287.045	235.705	
Kas dan Bank		2.751	910	<i>Cash and Cash Equivalents</i>
Piutang Reasuransi		32.311	30.976	<i>Reinsurance Receivables</i>
Piutang Retrosesi		16.418	14.510	<i>Retrocession Receivables</i>
Biaya Dibayar Dimuka		115	828	<i>Pre-paid Expenses</i>
Aktiva Pajak Tangguhan		966	4.696	<i>Deferred Tax</i>
Piutang Hasil Investasi		851	1.384	<i>Accrued Interest Receivable</i>
Piutang Lain		4.328	3.743	<i>Others Receivables</i>
Aktiva Tetap		2.913	2.778	<i>Fixed Assets (net)</i>
Aktiva Lain		13.120	3.288	<i>Other Assets</i>
		360.818	298.818	

Rp. Jutaan / IDR Million

KEWAJIBAN DAN EKUITAS				LIABILITIES AND SHAREHOLDER'S EQUITY
		2006	2005	
Kewajiban				Liabilities
	Utang Reasuransi	9.068	17.657	Reinsurance Payables
	Estimasi Klaim Retensi Sendiri	129.271	94.780	Estimated Own Retention Claims
	Premi Yang Belum Merupakan Pendapatan	84.214	77.463	Reserve for Unearned Premiums
	Utang Retrosesi	18.904	10.775	Retrocession Payables
	Utang Pajak	840	383	Tax Payable
	Cadangan Imbalan Paska Kerja	3.636	3.763	Employee Benefit Reserve
	Utang Lain-lain	3.501	2.398	Others Payable
		249.434	207.219	
Ekuitas				Shareholder's Equity
	Modal Disetor	85.000	75.000	Paid-up Capital
	Kenaikan (Penurunan) Surat Berharga yang Belum Direalisasikan	417	(4.565)	Increase (Decrease) in Value of Securities
	Cadangan Umum	2.012	1.106	General Reserves
	Cadangan Tujuan	2.849	1.943	Special Reserves
	Laba Tahun Berjalan	21.106	18.115	Retained Earnings
		111.384	91.598	
		360.818	298.818	

KANTOR AKUNTAN PUBLIK
TJAHJO MACHDJUD MODOPURO & REKAN

Jl. Pemuda Kav. 713, Jakarta 13220, Telp : 475 3316, 489 804, Fax : 489 8121, E-mail: kaptim@rad.net.id

No. : 2/LK/1/07

INDEPENDENT AUDITOR'S REPORT

To
The Board of Commissioners and Directors
PT Reasuransi Nasional Indonesia

We have audited the accompanying balance sheet of PT Reasuransi Nasional Indonesia as of December 31, 2006 and the related statement of income, statement of change in shareholders' equity, and the statement of cash flows for the year then ended. These financial statements are the responsibility of the company's management. Our responsibility is to express an opinion on these financial statements based on our audits. The financial statements for December 31, 2005 was audited by another independent auditor as expressed on its statement No : 11/LK/2/06 dated February 2, 2006, with an unqualified opinion on those statements.

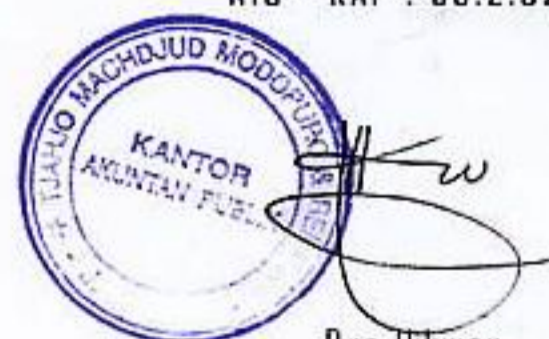
We conducted our audit in accordance with auditing standards established by the Indonesian Institute of Accountants and Government Auditing Standards published by Supreme Audit Board of the Republic of Indonesia. Those standards require that we plan and perform the audit to obtain reasonable assurance whether the financial statements are free of material misstatement. An audit includes examining, on a test basis, evidence supporting the amounts and disclosures in the financial statements. An audit also includes assessing the accounting principles used and significant estimates made by the management as well as evaluating the overall financial statements presentation. We believe that our audit provides a reasonable basis for our opinion.

In our opinion, the financial statements referred to above present fairly, in all material respects, the financial position of PT Reasuransi Nasional Indonesia as of December 31, 2006 and the results of its operations and cash flows for the year then ended are in conformity with the generally accepted accounting principles in Indonesia. Corporate compliancy with the laws and regulations and internal control is presented separately to the management in our report no. 4/LK/1/07 and no. 5/LK/1/07 dated January 31, 2007.

As discussed in note 2n and 17 to the financial statements, effective from 2006 the Company has adopted the Indonesian Statements of Financial Accounting Standards (PSAK) No. 24 (Revised 2004), about "Employee Benefit". This resulted in the restatement of previously issued financial statements.

Our audit was conducted for the purpose of forming an opinion on the financial statements taken as a whole. The attachments are presented for the purpose of additional analysis of the financial statements and are not the required part of the financial statements. This information has been subjected to the auditing procedures applied in the audit of the financial statements and, in our opinion, is fairly stated in all material respects in relation to the financial statements taken as a whole.

TJAHJO, MACHDJUD MODOPURO & REKAN
NIU - KAP : 98.2.0225



Drs Ikhwan
NIAP 98.1.0177

January 31, 2007

NOTICE TO READERS

The accompanying financial statements are not intended to present the financial position, results of operations and cash flows in accordance with accounting principles and practices generally accepted in countries and jurisdictions other than Indonesia. The standards, procedures and practices utilized to audit such financial statements may differ from those generally accepted in countries and jurisdictions other than Indonesia. Accordingly the accompanying financial statements and the auditor's report thereon are not intended for use by those who are not informed about Indonesian accounting principles and auditing standards, and their application in practice.

KANTOR AKUNTAN PUBLIK
TJAHJO MACHDJUD MODOPURO & REKAN

Jl. Pemuda Kav. 713, Jakarta 13220. Telp : 475 3316, 489 804, Fax : 489 8121, E-mail: kaptim@rad.net.id

• Nomor : 2/LK/1/2007

LAPORAN AUDITOR INDEPENDEN

Kepada Yth.
Dewan Komisaris dan Direksi
PT Reasuransi Nasional Indonesia

Kami telah mengaudit neraca PT Reasuransi Nasional Indonesia tanggal 31 Desember 2006 serta laporan laba rugi, laporan perubahan ekuitas, dan laporan arus kas untuk tahun yang berakhir pada tanggal tersebut. Laporan keuangan adalah tanggung jawab manajemen perusahaan. Tanggung jawab kami terletak pada pernyataan pendapat atas laporan keuangan berdasarkan audit kami. Laporan keuangan PT Reasuransi Nasional Indonesia untuk tahun yang berakhir pada tanggal 31 Desember 2005 diaudit oleh auditor independen lain dalam laporannya No. 11/LK/2/06 tanggal 2 Pebruari 2006 dengan pendapat wajar tanpa pengecualian.

Kami melaksanakan audit berdasarkan standar auditing yang ditetapkan oleh Ikatan Akuntan Indonesia dan Standar Audit Pemerintahan yang diterbitkan oleh Badan Pemeriksa Keuangan. Standar tersebut mengharuskan kami merencanakan dan melaksanakan audit agar kami memperoleh keyakinan memadai bahwa laporan keuangan bebas dari salah saji material. Suatu audit meliputi pemeriksaan, atas dasar pengujian, bukti-bukti yang mendukung jumlah-jumlah dan pengungkapan dalam laporan keuangan. Audit juga meliputi penilaian atas prinsip akuntansi yang digunakan dan estimasi signifikan yang dibuat oleh manajemen, serta penilaian terhadap penyajian laporan keuangan secara keseluruhan. Kami yakin bahwa audit kami memberikan dasar yang layak untuk menyatakan pendapat.

Menurut pendapat kami, laporan keuangan yang kami sebut di atas menyajikan secara wajar, dalam semua hal yang material, posisi keuangan PT Reasuransi Nasional Indonesia tanggal 31 Desember 2006, hasil usaha serta arus kas untuk tahun yang berakhir pada tanggal tersebut sesuai dengan prinsip akuntansi yang berlaku umum di Indonesia. Kepatuhan terhadap peraturan perundang-undangan serta kepatuhan terhadap pengendalian intern kami sampaikan secara terpisah kepada manajemen dengan laporan kami nomor 4/LK/01/07 tanggal 31 Januari 2007 dan nomor 5/LK/01/07 tanggal 31 Januari 2007.

Seperti dijelaskan dalam catatan 2n dan 17 atas laporan keuangan mulai tahun buku 2006, bahwa perusahaan menerapkan Pernyataan Standar Akuntansi Keuangan (PSAK) No. 24 (Revisi 2004) "Imbalan Kerja". Hal ini menyebabkan penyajian kembali laporan keuangan yang telah diterbitkan sebelumnya.

Audit kami laksanakan dengan tujuan untuk menyatakan pendapat atas laporan keuangan pokok secara keseluruhan. Lampiran-lampiran yang menyertai laporan keuangan pokok disajikan untuk tujuan analisis tambahan dan bukan merupakan bagian laporan keuangan pokok yang diharuskan. Informasi tersebut telah menjadi objek prosedur audit yang kami terapkan dalam audit atas laporan keuangan pokok, dan menurut pendapat kami, disajikan secara wajar dalam semua hal yang material, berkaitan dengan laporan keuangan pokok secara keseluruhan.

TJAHJO, MACHDJUD MODOPURO & REKAN
NIU-KAP : 98.2.0225



Drs. Ikhwan
NIAP 98.1.0177

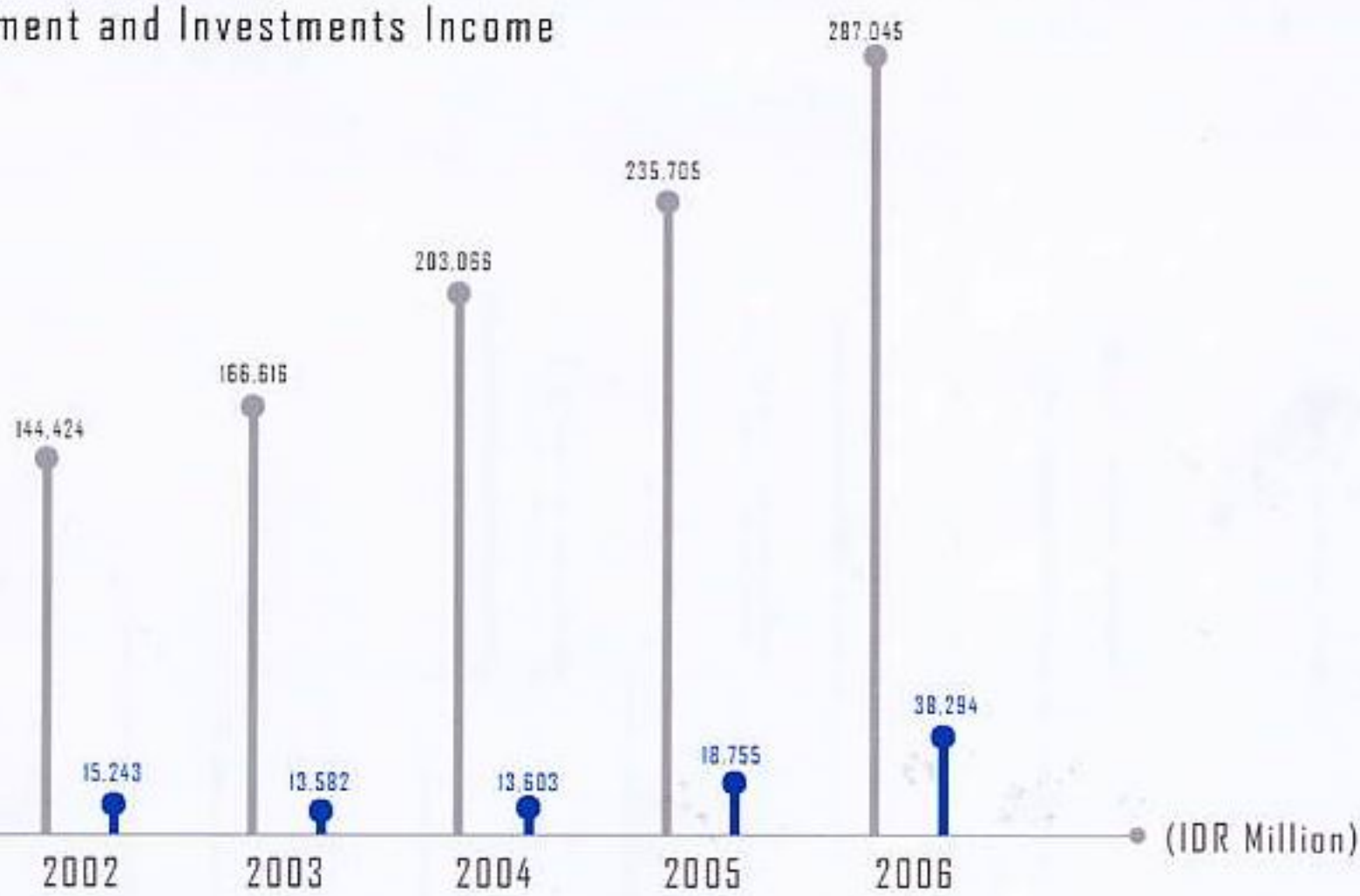
Jakarta, 31 Januari 2007

Laporan Keuangan

- *Financial Reports*

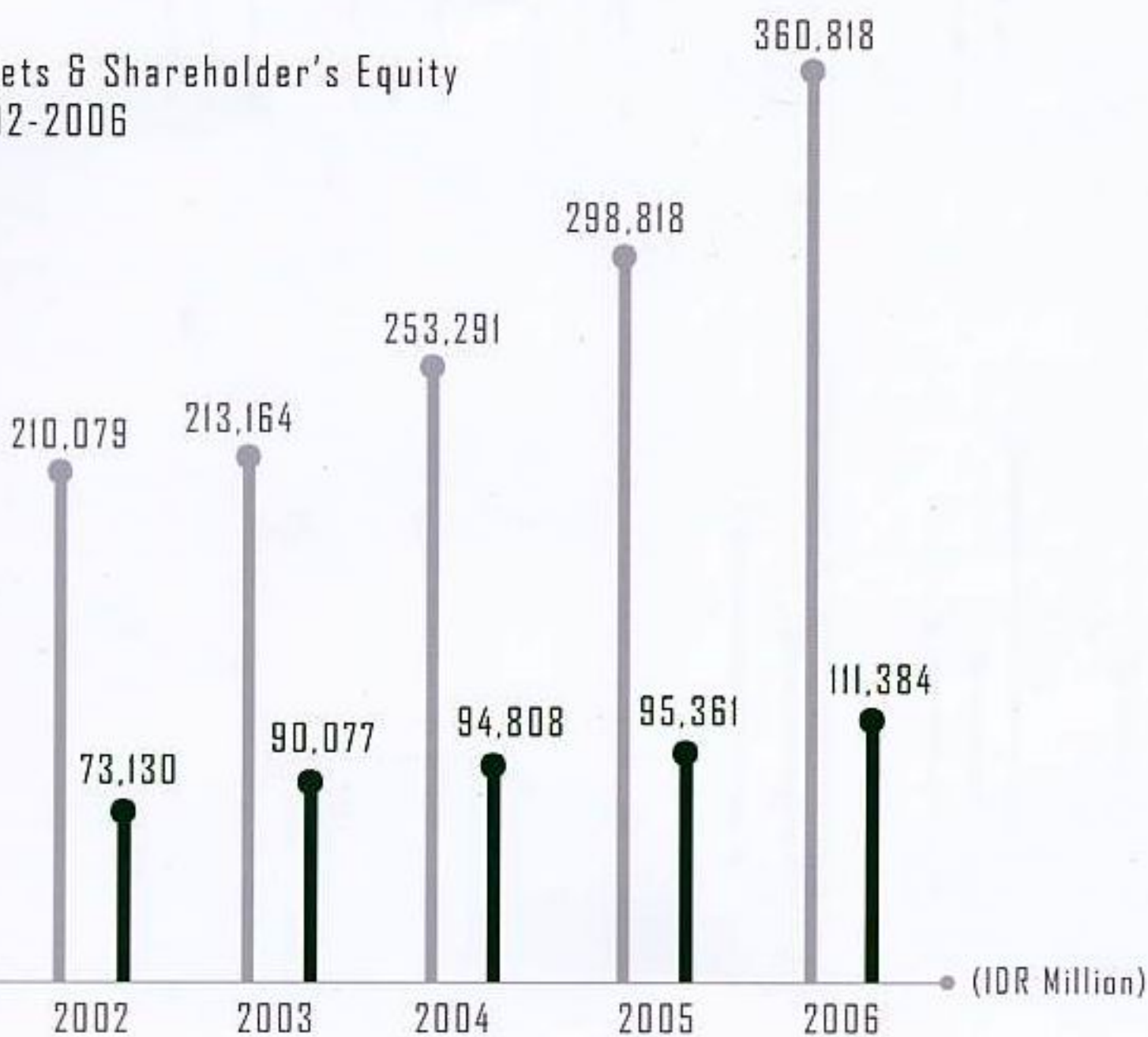


Investment and Investments Income



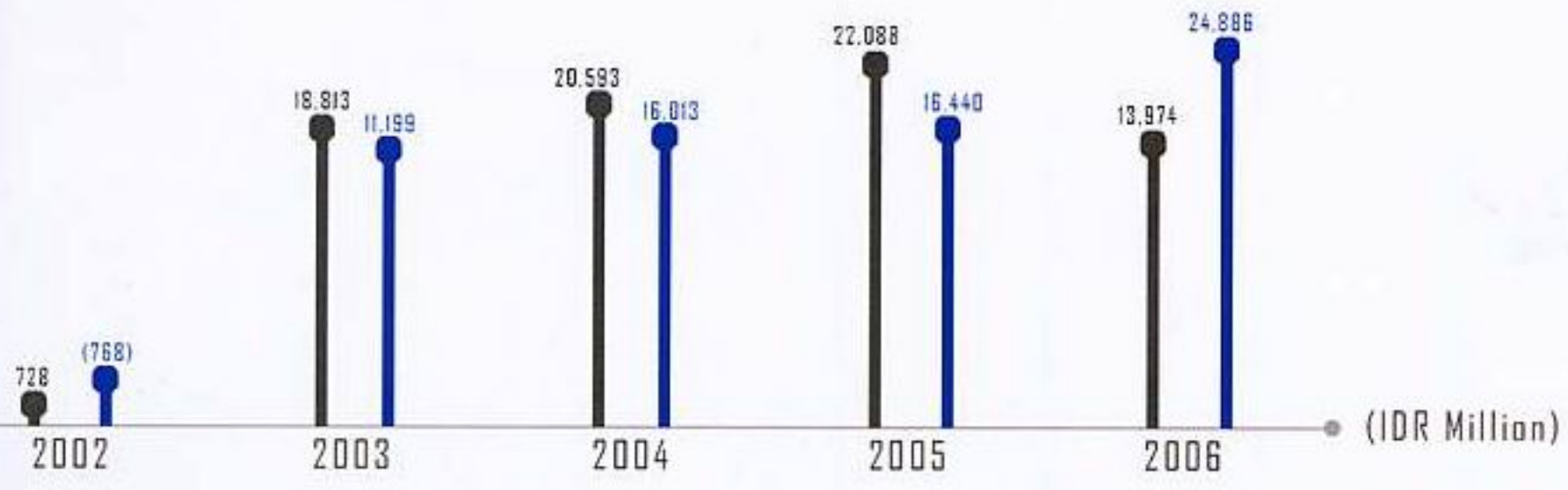
- Investments
- Investment Income

Assets & Shareholder's Equity 2002-2006



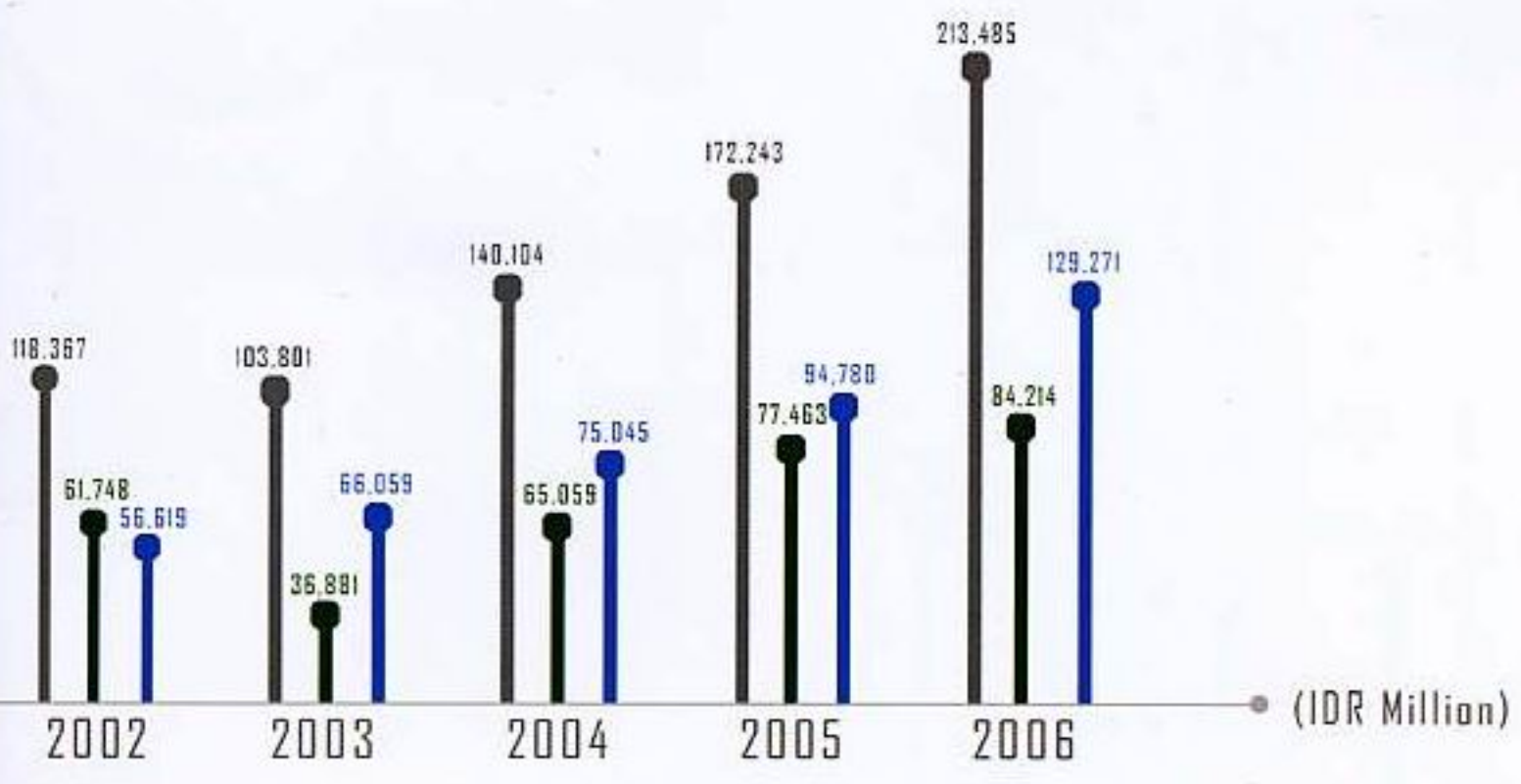
- Assets
- Shareholders's Equity

• Underwriting Results & Profit Before Tax
2002-2006



- Underwriting Results
- Profit Before Tax

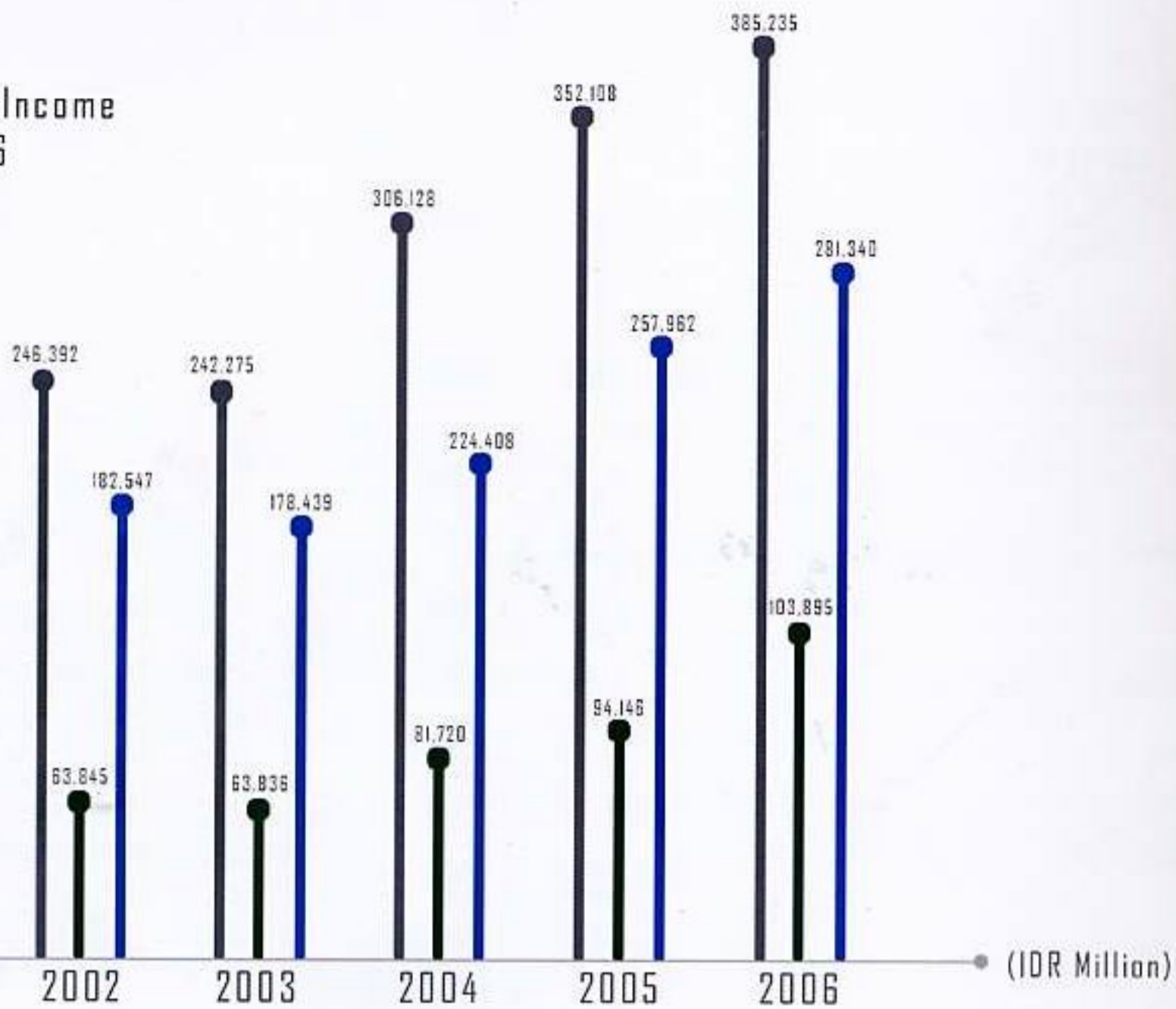
• Technical Reserves, Reserve for Unearned Premiums
and Estimated Own Retention Claims
2002-2006



- Technical Reserves
- Reserve for Unearned Premiums
- Estimated Own Retention Claims

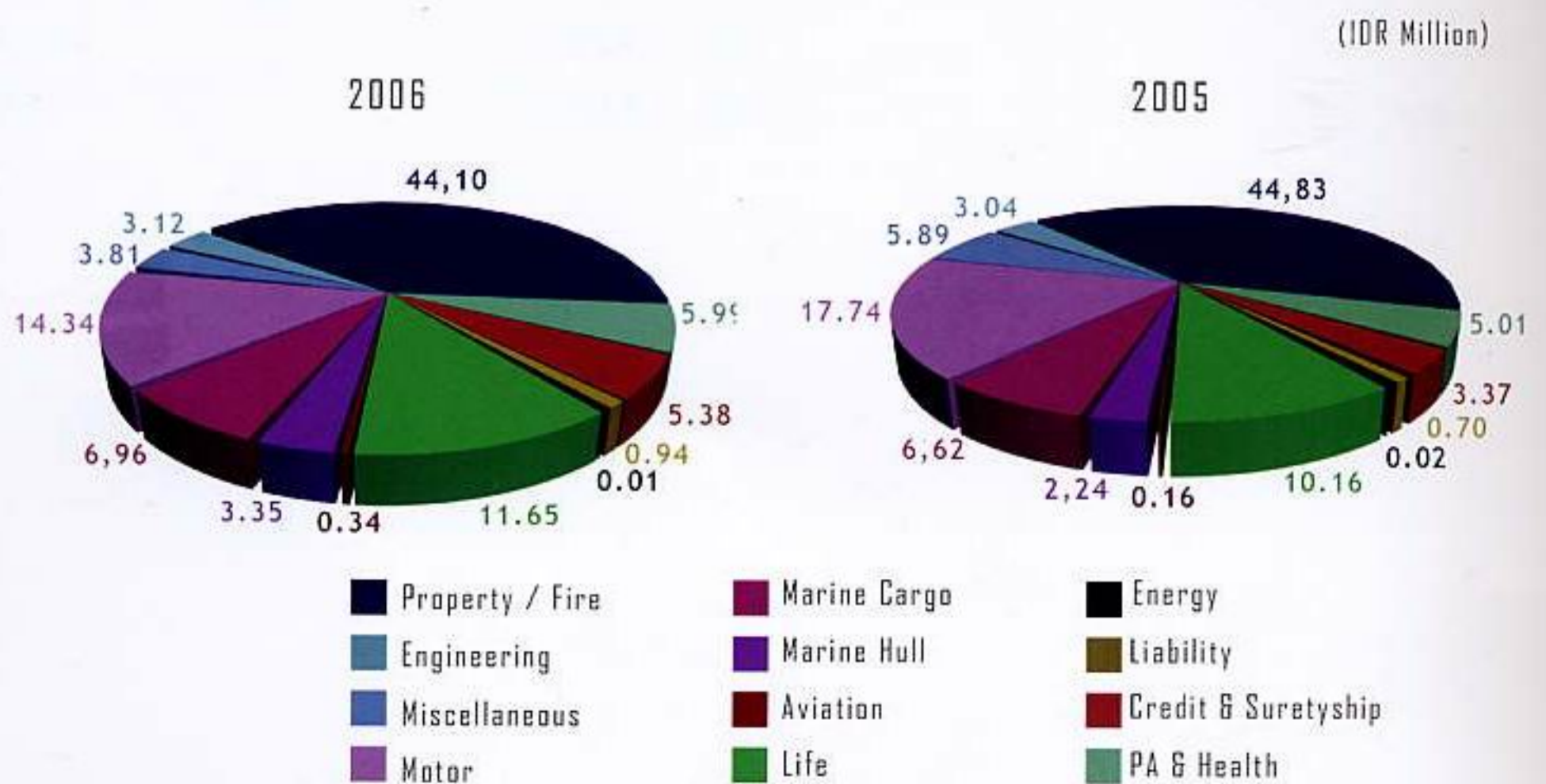
Data Statistik *Statistical Data*

• Premiums Income 2002-2006



- Gross Premiums (a)
- Commission Expense (b)
- Net Premiums (a-b)

• Gross Premiums by Class of Business (COB) for the years 2006 and 2005



• Divisi Reasuransi Syariah
Data Pokok Keuangan
Financial Highlights

Rp Jutaan / IDR Million

	2006	2005	
Premi Bruto	5,717	1,024	<i>Gross Premiums</i>
Premi Retensi Sendiri	5,717	1,024	<i>Own Retention Premiums</i>
Klaim Bruto	2,898	219	<i>Gross Claims</i>
Klaim Retensi Sendiri	2,898	219	<i>Own Retention Claims</i>
Hasil Underwriting	13	285	<i>Underwriting Results</i>
Hasil Investasi	2,651	199	<i>Investments Income</i>
Beban Usaha	599	326	<i>Operating Expenses</i>
Laba Sebelum Pajak	2,907	158	<i>Profit Before Tax</i>
Laba Setelah Pajak	2,857	154	<i>Profit After Tax</i>
Investasi	18,774	15,137	<i>Investments</i>
Aktiva	21,086	15,642	<i>Assets</i>
Cadangan Teknis	2,408	346	<i>Technical Reserves</i>
Premi Yang Belum Merupakan Pendapatan	1,989	340	<i>Reserve for Unearned Premiums</i>
Estimasi Klaim Retensi Sendiri	419	6	<i>Estimated Own Retention Claims</i>
Ekuitas	18,113	15,145	<i>Shareholder's Equity</i>
Modal Setor	15,000	15,000	<i>Paid-up Capital</i>

- PT Reasuransi Nasional Indonesia
Rasio Keuangan
Financial Ratios

Dalam % / In %

Keterangan	2006	2005	Description
Laba Sebelum Pajak / Aktiva	5.85	6.16	<i>Return On Asset (ROA)</i>
Laba Sebelum Pajak / Ekuitas	18.95	17.24	<i>Return On Equity (ROE)</i>
Ratio Hasil Investasi	14.65	8.55	<i>Yield On Investment</i>
Klaim Bruto / Premi Bruto	47.12	49.48	<i>Gross Claims / Gross Premiums</i>
Hasil Underwriting / Premi Bruto	3.63	6.27	<i>Underwriting Result / Gross Premiums</i>
Likuiditas	142.78	141.58	<i>Liquidity</i>
Solvabilitas	144.65	146.87	<i>Solvability</i>
Biaya Operasional / Premi Bruto	6.49	6.80	<i>Operating Expenses / Gross Premiums</i>

Data Pokok Keuangan

Financial Highlights

PT Reasuransi Nasional Indonesia
Data Pokok Keuangan
Financial Highlights

Rp Jutaan/ IDR Million

	2006	2005	2004	2003	2002
Premi Bruto <i>Gross Premiums</i>	385,235	352,108	306,128	242,275	246,392
Premi Retensi Sendiri <i>Own Retention Premiums</i>	313,463	286,878	243,786	154,655	157,447
Klaim Bruto <i>Gross Claims</i>	181,530	174,214	112,178	144,220	97,186
Klaim Retensi Sendiri <i>Own Retention Claims</i>	154,926	138,756	105,391	87,670	75,470
Hasil Underwriting <i>Underwriting Results</i>	13,974	22,088	20,593	18,813	729
Hasil Investasi <i>Investments Income</i>	38,294	18,755	13,604	13,582	15,243
Beban Usaha <i>Operating Expenses</i>	24,998	23,945	20,558	18,641	16,162
Laba Sebelum Pajak <i>Profit Before Tax</i>	24,886	16,440	16,013	11,199	(768)
Laba Setelah Pajak <i>Profit After Tax</i>	21,106	18,115	14,274	15,930	(738)
Investasi <i>Investments</i>	287,045	235,705	203,066	166,616	144,424
Aktiva <i>Assets</i>	360,818	298,818	253,291	213,164	210,079
Cadangan Teknis <i>Technical Reserves</i>	213,485	172,243	140,104	103,801	118,367
Premi Yang Belum Merupakan Pendapatan <i>Reserve for Unearned Premiums</i>	84,214	77,463	65,059	36,881	61,748
Estimasi Klaim Retensi Sendiri <i>Estimated Own Retention Claims</i>	129,271	94,780	75,045	66,920	56,619
Ekuitas <i>Shareholder's Equity</i>	111,384	95,361	94,808	90,077	73,130
Modal Setor <i>Paid-up Capital</i>	85,000	75,000	65,000	65,000	65,000

• Kepala Seksi

Fire 1	: Andrie Prasetyo, SE
Fire 2	: Endang Susilowati, SH, AAAIK
Marine	: Rubiyanto, SE
Varia	: Atjep Setiawan, SE
Administrasi Treaty & Analisis	: Ir. Noe'man Tohepaly, MM
Produksi Treaty	: Nyoman Anggara, SE
Produksi Retrosesi	: Erlan Risdiyanto, SE, AMII, ACII
Klaim Retrosesi	: Yuse Nuryuliasari, SE, AAAIK, AIIS
Administrasi Klaim	: M. Safri D.K. Simamora, SE
Klaim Jiwa	: Subarkah Ruslan, SE, AAAIJ
Klaim Fire 1	: Yusuf Maulana, SH
Klaim Fire 2	: Mulkan Lubis, SE, AAAIK
Klaim Marine	: Dky Nirwana, SE
Klaim Varia	: Cendekiawan, SH
Treaty Jiwa	: Shanti Napolita S., SE, AAIJ
Fakultatif Jiwa	: Nyoman Deddy, SE, AAAIJ
Buku Besar	: Dewi Wijayanti
Anggaran & Analisis Laporan	: Sunarso, SE, Ak, MM
Penagihan Reasuransi	: Victor Sinaga
Penagihan Retrosesi	: Misbahuddin
Kas & Bank	: Wifrid G.M.Tampubolon, SE
Investasi	: Yohanes Hermawan, SE
Kepegawaian	: M. Yusuf H.S., SE
Kesejahteraan	: Susilastopo A.
Pendidikan & Pelatihan	: Ign. Nugroho Hardo, S.Pd
Sekretariat & Humas	: Wiana Setiawati, SE
Rumah Tangga	: Yustus Kbarek
Staf Perencanaan & Pengembangan	: L. Robby Warouw, SE
Staf Perencanaan & Pengembangan	: Trisilo Soepono, SE
Staf Perencanaan & Pengembangan	: Arya Sidharta, ST, ACII
Staf Pengawasan Intern	: Sih Nusaweni, SH
Staf Pengawasan Intern	: Ign. Yudi Purwantoro, SE
Staf Teknologi Informasi	: Teguh Tjahjono, SE
Staf Teknologi Informasi	: Kaniscoro Martin

• Kepala Divisi

Underwriting Fakultatif	: Elkana Lumbantoruan, AAAIK
Underwriting Treaty & Retrosesi	: Drs. Dapotan Marpaung, AAAIK
Klaim	: Rusdianto, SE, MM, AAAIK, AIIS
Keuangan & Akuntansi	: Subagio Istiarno, SE, Ak, MM
Sumber Daya Manusia & Umum	: Drs. Agus Rukman, MBA
Reasuransi Syariah	: M. Shaifie Zein, SE, ACII, Dipl.Ins, FIIS
Pengawasan Intern	: -
Teknologi Informasi	: Aviantono Yudihariadi, S Komp

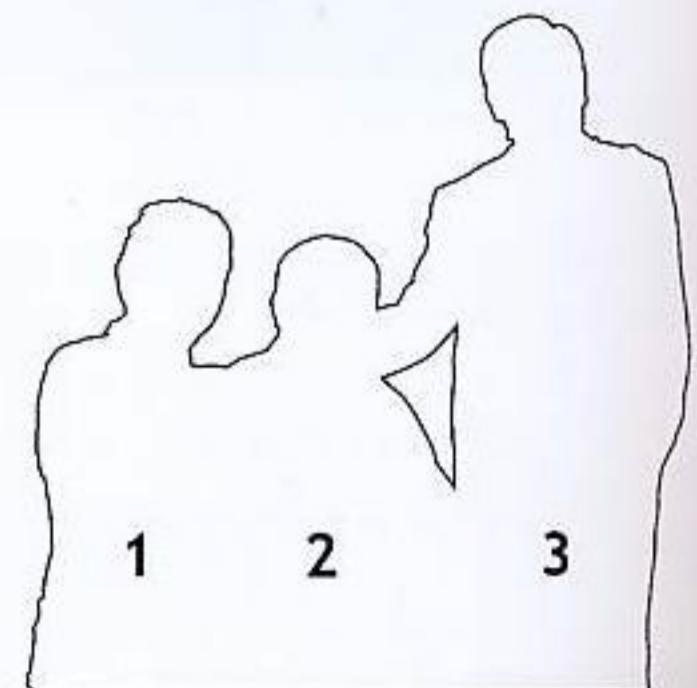
• Kepala Bagian

Fire	: Ari Priasto, SE
Non Fire	: Agus Supriadi, SH,
Treaty	: Budiarto, SE,
Retrosesi	: Sukmo Prayogo, B.Bus., ANZIIF (Fellow), AIIS
Klaim Fire	: Tri Isdianto, SE
Klaim Non-Fire	: Bagdja Hermawan, SH, MM
Administrasi Klaim	: Faried Susanto, SE, AAAIJ, FSAI, AIIS
Reasuransi Jiwa	: Hariara Tambunan, SE, AAAIJ
Klaim Reas Syariah	: R. Wisnu Kumoro, SE
Underwriting Reasuransi Syariah	: Eva Mulyawati R, SE
Akuntansi	: Rocky T. Pangemanan, SE
Keuangan	: Mulyono, SE
Penagihan	: Diah Retnowati, SE
Sumber Daya Manusia	: M. Widi Nugroho, SE
Sekretariat & Umum	: Andi Sopandi
Staf Pengawasan Intern	: Niniek Kurnia, SE
Staf Pengawasan Intern	: Djoko Muntalib
Staf Pengawasan Intern	: Johny A. Baramuli
Perencanaan & Pengembangan	: Sri Utomo, SE, MM

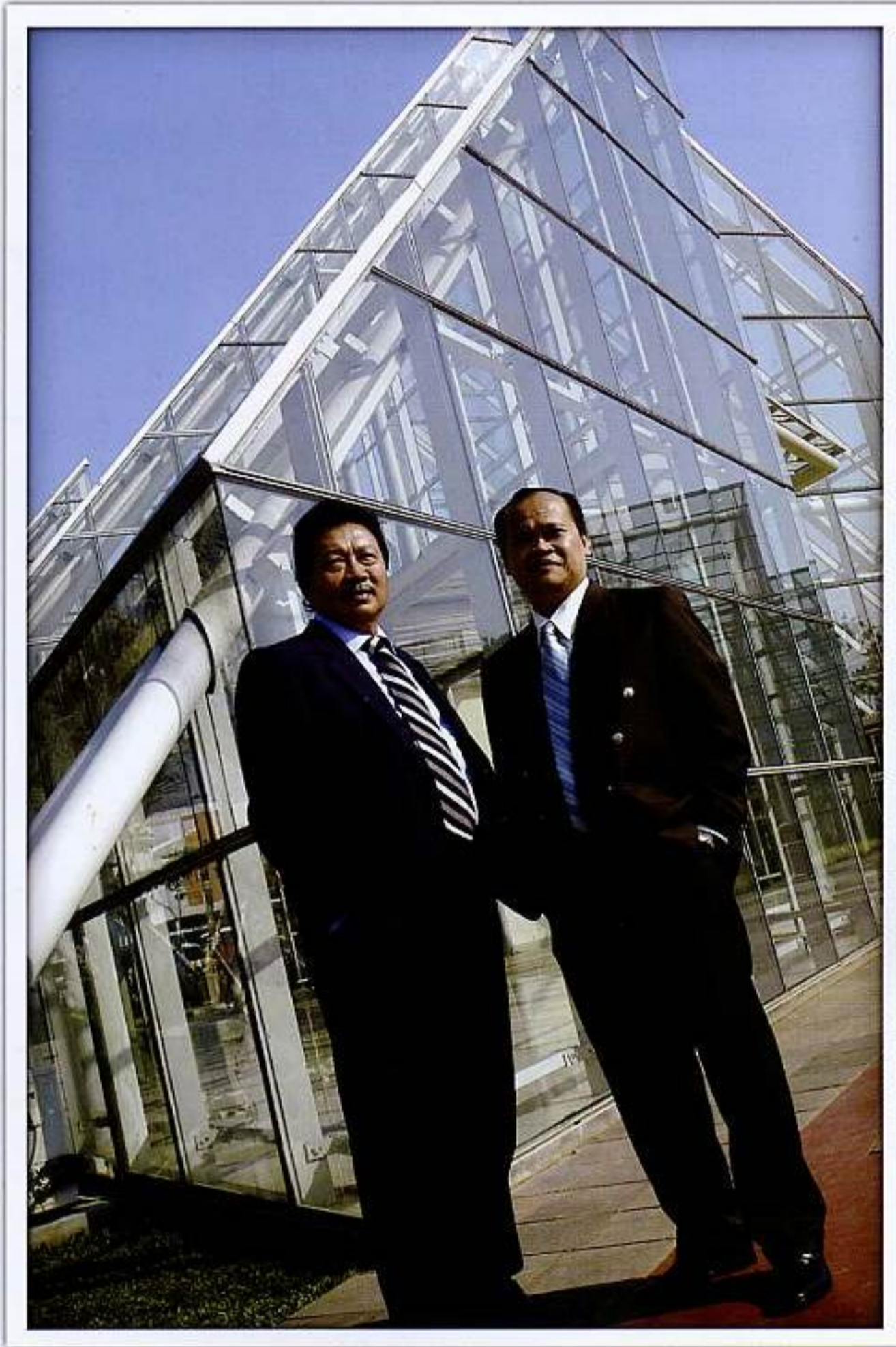


Direksi

1. Direktur Utama : Harry Kaporo, SE
2. Direktur : Ading Salehudin, SE, ACII, AIIS
3. Direktur : Budihardjo, SH

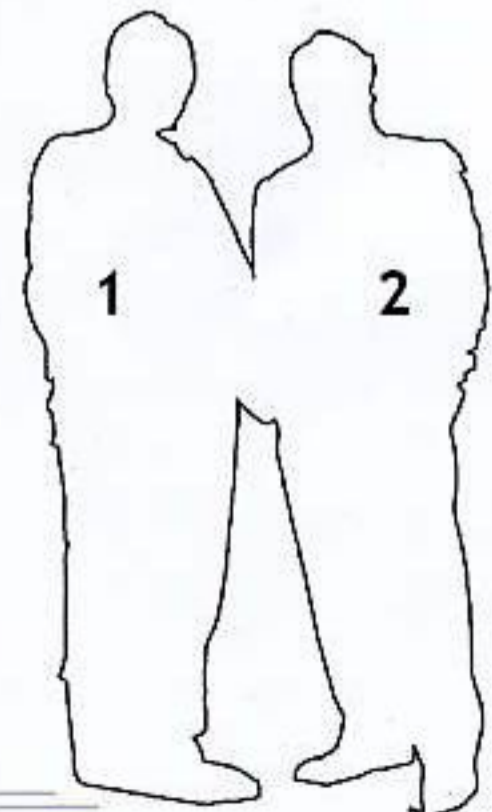


Pengurus Perusahaan

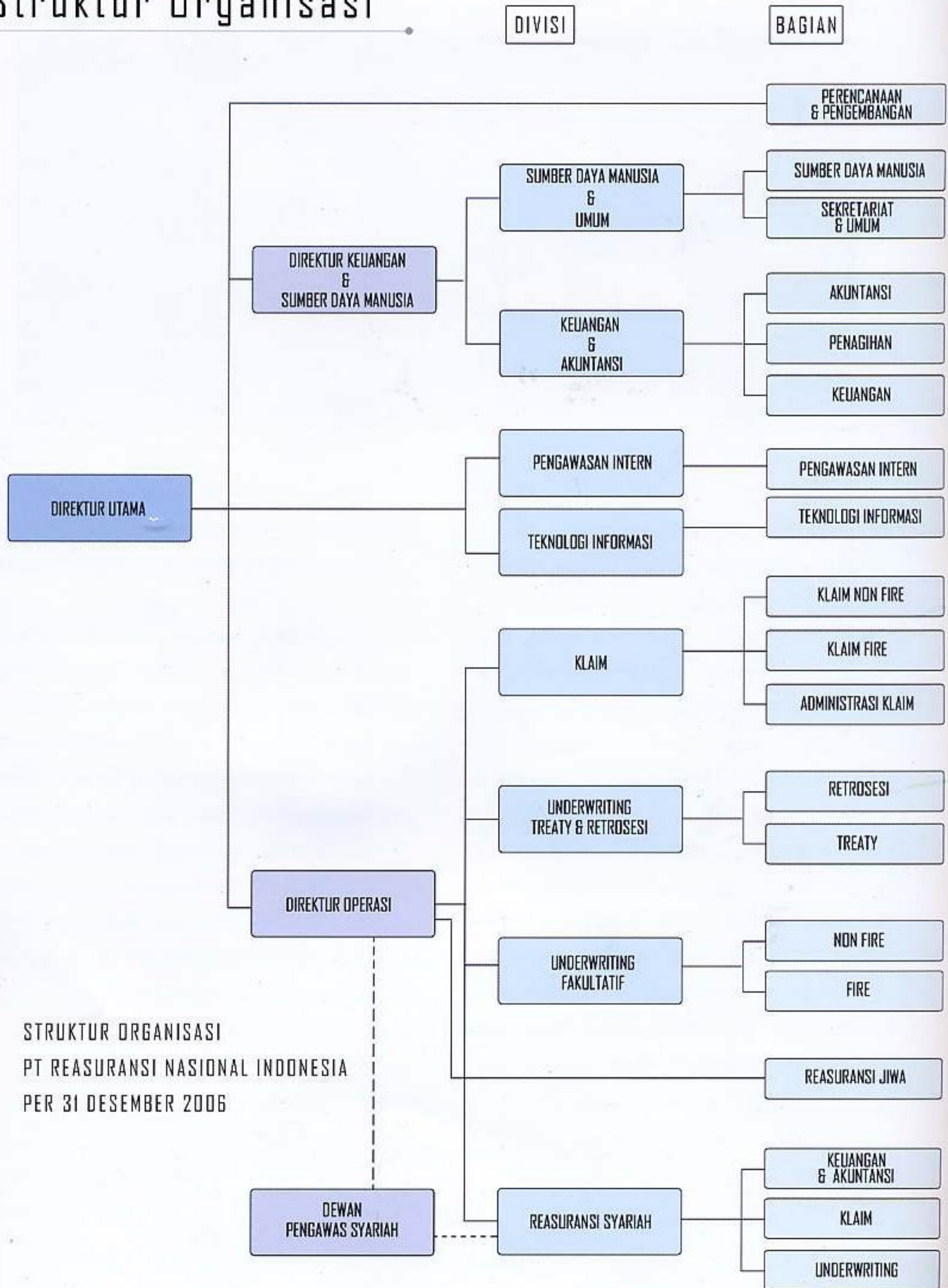


Komisaris

1. Komisaris Utama : Drs. Muhamad Rovky
2. Komisaris Independen : Prof. DR. Akhmad Syakhroza, SE, MAFIS, Ak



Struktur Organisasi



STRUKTUR ORGANISASI
PT REASURANSI NASIONAL INDONESIA
PER 31 DESEMBER 2006



Turnamen Catur III antar Perusahaan Asuransi Umum, Jiwa dan Syariah . 9-11 Agustus 2006

- Dibidang non operasional perusahaan terus berusaha meningkatkan kualitas sistem informasi manajemen yang ada melalui dukungan teknologi informasi yang juga terus berkembang, dan pelaporan yang akurat dan tepat waktu sehingga dapat digunakan untuk pengambilan keputusan.

Tantangan tahun-tahun mendatang nampaknya akan lebih berat dari tahun 2006, karena dampak persaingan dari pemain asuransi global, namun diperkirakan tahun 2007 ini suasana masih kondusif dengan harapan pemerintah bisa menjaga stabilitas situasi makro ekonomi serta suhu politik yang mungkin mulai menghangat untuk persiapan PEMILU tahun 2009. Perusahaan saat ini juga

sedang melakukan kajian untuk kemungkinan melakukan penambahan modal setor untuk mengantisipasi persaingan bisnis kedepan.

Akhirnya, kepada seluruh mitra usaha yang selama ini tetap setia mendukung dan memberikan kerjasama yang saling menguntungkan kami memberikan apresiasi yang setinggi-tingginya. Kepada Pemegang Saham dan Komisaris yang senantiasa memberikan dukungan dan arahan, serta seluruh Staf dan Karyawan perusahaan yang telah bekerja keras selama ini tidak lupa pula kami sampaikan ucapan terima kasih.

Jakarta, Mei 2007
PT REASURANSI NASIONAL INDONESIA

Harry Kaporo, SE
Direktur Utama



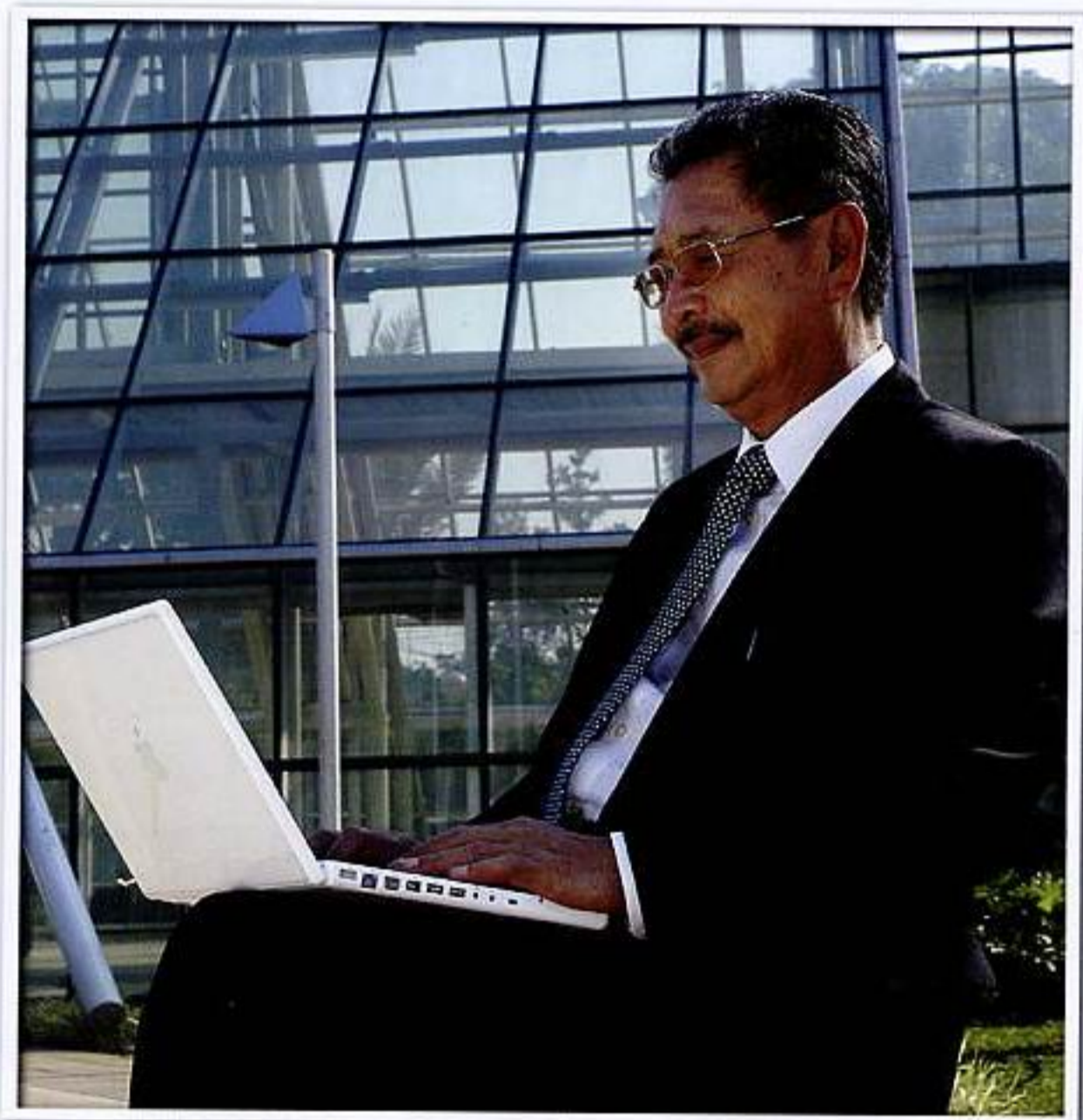
Seminar Sehari, 12 Juli 2006

- Hasil *underwriting* yang diperoleh sebesar Rp 13.974 juta juga cukup baik mengingat dalam tahun 2006 ini jumlah klaim reasuransi yang masuk cukup besar, antara lain juga adanya gempa bumi di Yogyakarta dan Jawa Tengah. Dari pengelolaan investasi perusahaan mampu meraih hasil investasi sebesar Rp. 38.294 juta, yang merupakan hasil pencapaian tertinggi sejak berdirinya perusahaan, sedangkan beban usaha mencapai Rp. 24.998 juta.

Berdasarkan hasil dan beban tersebut diatas, dalam tahun 2006 perusahaan masih berhasil membukukan laba bersih setelah pajak sebesar Rp. 21.106 juta, atau 104,1 % dari target yang ditetapkan yaitu sebesar Rp 20.274 juta. Laba sebesar tersebut juga merupakan jumlah laba setelah pajak yang tertinggi sejak NASIONAL RE didirikan tahun 1994.

Dari sisi internal, manajemen terus melakukan pembenahan organisasi kedalam dengan tetap berpedoman pada berbagai kebijakan yang telah ditetapkan oleh Pemegang Saham. Pelayanan dibidang klaim terus ditingkatkan, dan dibidang *underwriting* perusahaan tetap melaksanakan kebijakan *underwriting* yang *prudent* dengan tujuan menjalin hubungan kemitraan jangka panjang yang saling menguntungkan. Dibidang Sumber Daya Manusia perusahaan senantiasa berusaha meningkatkan kualitas dan profesionalisme Sumber Daya Manusia yang ada, melalui program pendidikan dan pelatihan yang berkesinambungan, baik secara *in-house* ataupun melalui lembaga-lembaga pendidikan yang ada. Perusahaan juga terus mengusahakan penambahan wawasan para staf serta peningkatan jumlah tenaga profesi asuransi yang dimiliki.

Laporan Direktur Utama



Harry Kaporo, SE
Direktur Utama

• Segala puji kita berikan kepada Tuhan Yang Maha Pengasih, karena perusahaan telah berhasil melalui tahun 2006 dengan baik.

Dalam tahun 2006, perekonomian nasional menunjukkan pertumbuhan yang cukup positif, ditandai dengan pertumbuhan produk domestik bruto sebesar 5,5%, sementara inflasi nampaknya cukup terkendali dalam tahun 2006 mencapai angka 6,6 %. Nilai tukar rupiah terhadap beberapa mata uang asing, khususnya Dollar Amerika Serikat, selama tahun 2006, memang masih berfluktuasi namun tidak signifikan dimana kurs tengah Bank Indonesia pada awal tahun 2006 tercatat sebesar Rp. 9.830 per USD dan pada akhir tahun menjadi Rp. 9.020 per USD.

Seiring dengan pertumbuhan ekonomi, industri asuransi nasional maupun internasional, *relative* masih tumbuh walaupun jumlahnya tidak signifikan. Biaya retrosesi tahun 2006 juga masih cukup wajar, walaupun *terms & conditions* masih cukup ketat. Untuk tahun 2006 ini perusahaan telah berhasil mendapatkan *back up* retrosesi yang cukup fleksibel dan memadai sesuai kebutuhan perusahaan.

Dalam situasi yang cukup kondusif tersebut, kami juga bersyukur perusahaan mampu meraih pendapatan premi bruto sebesar Rp. 385.235 juta, yang berarti mengalami pertumbuhan sebesar rata-rata Rp 34.7 milyar jika dilihat dari perkembangan premi bruto selama 5 (lima) tahun terakhir.

- Dewan Komisaris mengucapkan selamat kepada seluruh jajaran perusahaan yang telah dianugerahi sebagai Reasuransi Terbaik Tahun 2006 versi Majalah Investor. Kami sangat menghargai segala upaya, kebijakan dan kerja keras yang sudah dilakukan oleh Direksi beserta segenap Staf dan Karyawan, dan kami berharap pada tahun-tahun mendatang pencapaian target-target perusahaan akan semakin baik.

Akhir kata, kami ingin memanfaatkan kesempatan ini untuk menyampaikan ungkapan terima kasih kepada seluruh mitra usaha di dalam dan luar negeri, lembaga pemerintah serta asosiasi perasuransian yang telah memberikan dukungan dan kerjasama yang baik selama ini.

Ungkapan terima kasih tidak lupa pula kami sampaikan kepada Pemegang Saham dalam hal ini Direktur Utama PT Asuransi Kredit Indonesia (ASKRINDO) yang selalu memberikan dukungannya, sehingga apa yang direncanakan oleh perusahaan dapat dilaksanakan dengan baik.

Wassalamu'alaikum Wr.Wb

Jakarta, Mei 2007
PT REASURANSI NASIONAL INDONESIA



Drs. Muhamad Rovky
Komisaris Utama

Sambutan Komisaris Utama

- Assalamu'alaikum Wr. Wb.

Dengan mengucapkan puji syukur kehadiran Allah SWT, PT Reasuransi Nasional Indonesia (NASIONAL RE) telah berhasil melampaui tahun buku 2006 dengan selamat, dan dengan kerendahan hati kami sampaikan laporan tahunan perusahaan untuk tahun buku yang berakhir pada tanggal 31 Desember 2006.

Selama tahun 2006, kondisi perekonomian Indonesia belum sepenuhnya stabil namun sudah ada perbaikan pada ekonomi makro, dimana pertumbuhan Produk Domestik Bruto (PDB) dalam tahun 2006 positif sebesar 5,5%, dimana hal ini tentunya berdampak baik pula pada bisnis asuransi dan reasuransi di Indonesia.

Dalam situasi yang cukup kondusif tersebut diatas, kami patut bersyukur karena perusahaan mampu mencapai perolehan premi bruto sebesar Rp. 385,2 milyar, meningkat dari tahun sebelumnya yang sebesar Rp 352,1 milyar dengan perolehan laba setelah pajak sebesar Rp. 21,1 milyar, meningkat dari tahun sebelumnya dimana laba mencapai sebesar Rp 18,1 milyar.



Drs. Muhamad Rovky
Komisaris Utama

Misi dan Visi Perusahaan

- Misi Perusahaan

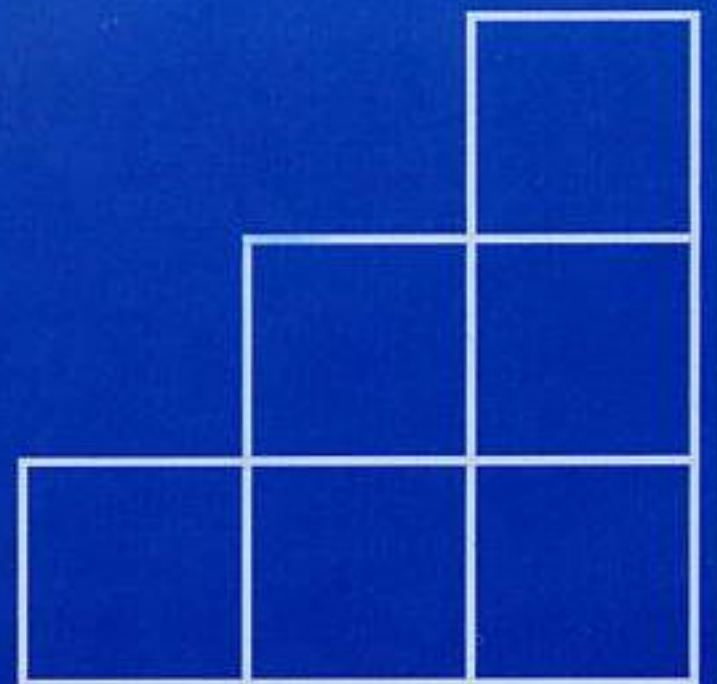
"Berperan aktif dalam meningkatkan kapasitas reasuransi nasional."

- Visi Perusahaan

"Menjadi perusahaan reasuransi yang tangguh, terpercaya dan terus tumbuh."

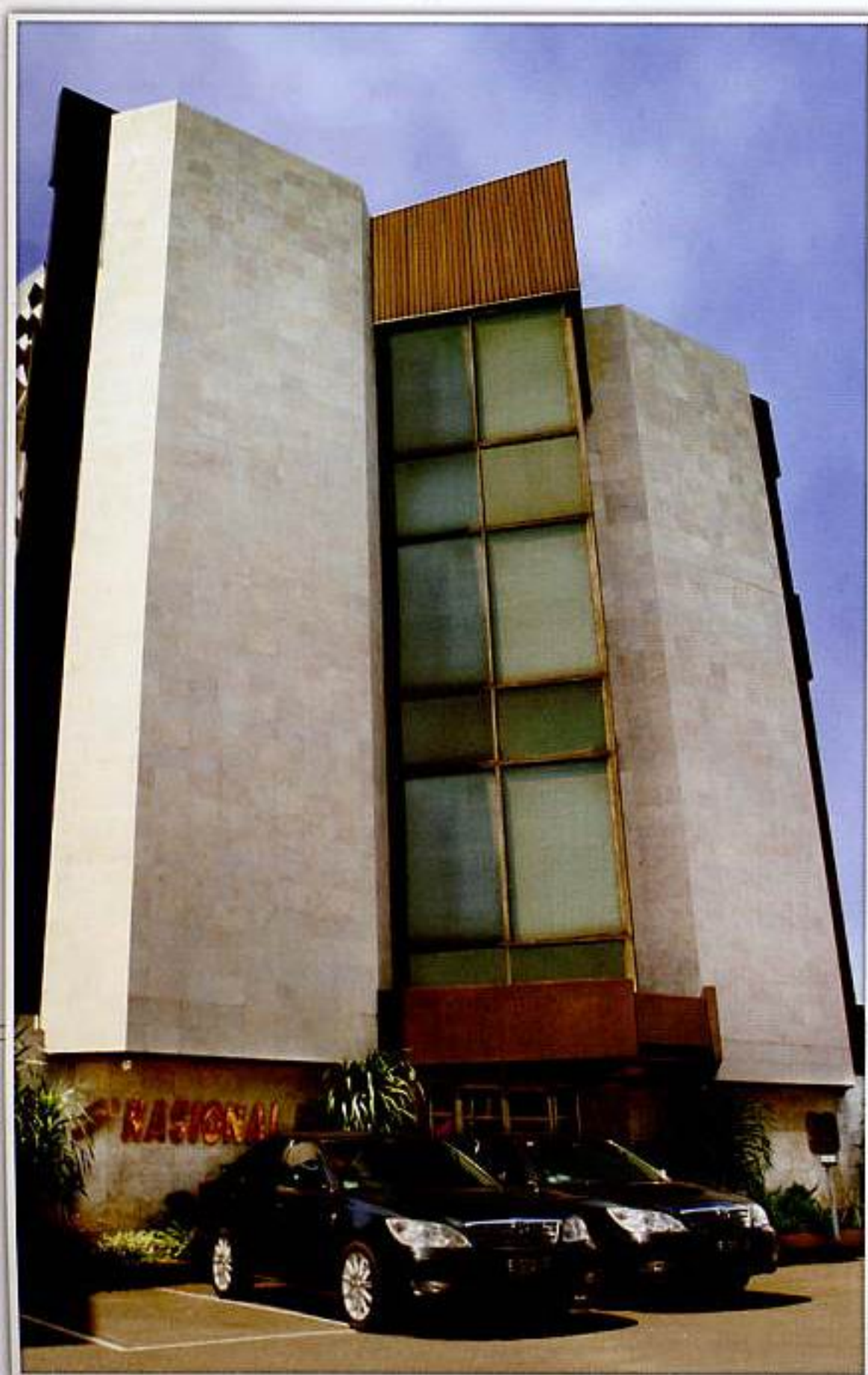


KEMATANGAN
dalam setiap LANGKAH
untuk selalu memberikan yang TERBAIK



daftar isi

• Misi dan Visi Perusahaan	02
Sambutan Komisaris Utama	03
Laporan Direktur Utama	05
Struktur Organisasi	08
Pengurus Perusahaan	09
Data Pokok Keuangan	13
Data Statistik	16
Laporan Keuangan	19
Laporan Auditor Independen	20
Neraca	22
Laporan Perubahan Ekuitas	24
Laporan Laba Rugi	25
Laporan Arus Kas	26





Reach
The
Shine

STRENGTH TRUST GROWTH

Laporan Tahunan 2006